



使用手册

BX-6EX 系列连接 4G DTU

版本号：V1.0 发布时间：2019.12.6

目录

简介3

关于软件3

使用指南4

4G DTU 无线通讯模式4

 控制卡连接4

 控制卡设置4

 设置通讯模式.....4

 U 盘配置 4G DTU5

 短信配置 4G DTU6

 通讯发送节目.....7

WEB 服务器模式8

 控制卡设置8

 设置通讯模式.....8

 U 盘配置 GPRS/DTU9

 登陆云平台10

简介

感谢您购买本公司的 LED 控制卡，希望您能够尽情体验该产品的卓越性能。该 LED 控制卡的设计符合国际、行业标准，但如果操作不当，仍然可能造成人身伤害和财产损失。为了避免设备可能带来的危险，并尽可能从您的设备中获益，在安装、操作产品时，请遵守本手册中的相关使用说明。

关于软件

不得对本产品上安装的软件进行更改、反编译、反汇编、解密或者进行反向工程，以上行为均属违法。

使用指南

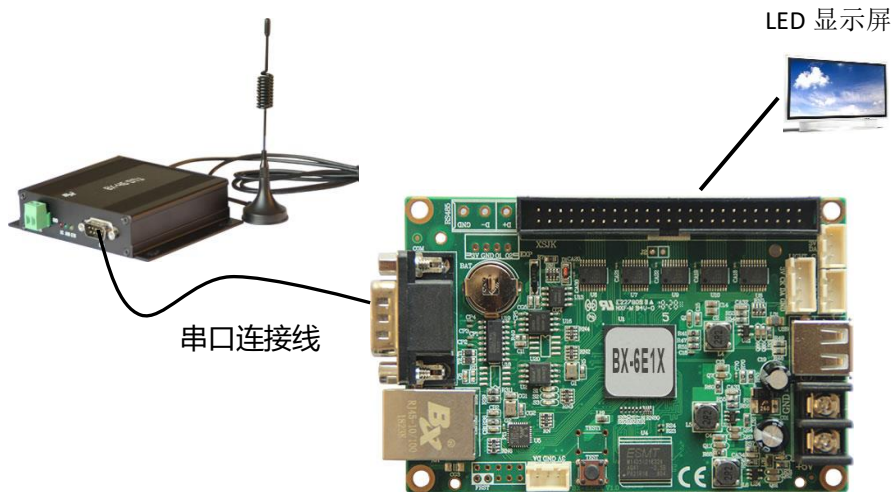
BX-6EX 系列控制器连接 4G DTU 模块后通过 4G DTU 无线通讯模式可实现控制卡无线通讯，使用 WEB 服务器模式可登录 iLEDCloud 云平台，发送编辑节目。

下面分别介绍一下 4G DTU 模式和 WEB 服务器模式的配置。

4G DTU 无线通讯模式

控制卡连接

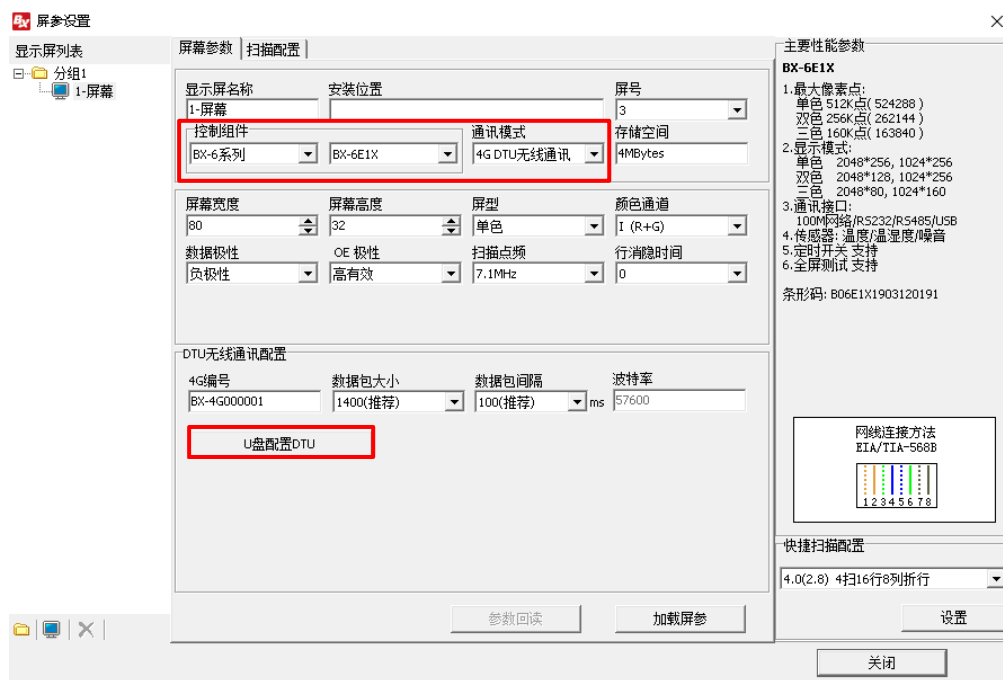
首先插入 SIM 卡（SIM 卡的插入方向请仔细对照产品上的标识），然后将 6E1X 控制器接上电源和天线详见下图。



控制卡设置

设置通讯模式

在软件主界面，点击菜单栏的“设置” —> “设置屏参” —> 输入密码“888”后进入“设置屏参”界面。在“控制组件”下选择对应的控制器系列以及控制器型号，“通讯模式”选择“4G DTU无线通讯”。将一个U盘插入电脑，点击“屏参设置”页面下方的“U盘配置DTU”，进入U盘配置DTU的设置界面。



U 盘配置 4G DTU

在“U盘配置DTU”界面进行以下操作：

- 1) 输入服务器 IP 地址和服务器端口。(如果计算机通过路由器上网，则填写的是计算机公网 IP 地址和计算机 IP 的映射端口号)
- 2) 在 APN 的下拉列表中选择手机网络运营商，“CMNET”是中国移动，“UNINET”是中国联通。
- 3) 在“DTU”后可以根据需要对 4G DTU 进行编号，如使用了多个 4G DTU，可以通过编号区分。
- 4) 在“当前 USB 设备”下拉列表中选择 U 盘，点击“U 盘保存”将参数保存到 U 盘，参数保存完成后，将 U 盘从电脑中退出拔下后，将 U 盘插入控制卡的 USB 接口。直到显示屏提示“设置成功”则设置完成。



- 5) 在“设置”菜单下选择“4G DTU/GPRS 服务器端配置”，输入端口号后，点击“启动服务器”即可。（如果计算机通过路由器上网，则填写的是计算机 IP 的映射端口号）



短信配置 4G DTU

使用自己的手机，编辑短信，发送到模块手机卡上。

1) 短信编辑格式如下：

- 配置 DTU 的 IP 地址和端口：(A55A#1*222.64.51.129*5010)
说明：把 DTU 的 IP 地址设置成 222.64.51.129，端口是 5010
- 配置 DTU 的域名：(A55A#2*www.baidu.com*5001)
说明：把 DTU 的域名设置成 www.baidu.com，端口是 5001
- 配置 APN：(A55A #3*CMNET)
说明：把 DTU 的接入点设置成 CMNET
- 配置 DTU 编号：(A55A#4*bx-00000001)
说明：把 DTU 的编号设置 bx-00000001
- 重启 DTU：(A55A#r)
注意：重启命令不能和其他命令组合使用。
- 查询 DTU 运行状态：(A55A#s)
注意：查询 DTU 运行状态不能和参数配置一起使用。
- 设置短信修改参数的手机号码：(A55A#t*138000011111)
注意：配置手机号码不能和参数配置一起使用。
- 设置 gprs 模式 Webmode：(A55A#5* 0)
0：普通模式，注册帧+心跳
1：web 模式，不发注册帧和心跳
- 设置云平台用户 id：(A55A#6* WebUserID)
- 设置安装地址：(A55A#7* ControlerName)

2) 查询 DTU 运行状态的返回短信说明

返回短信的格式为：(A#B#C#D#E#F#G#H)。

例如：(bx-00000001#1#213.26.78.20:5001#ledcard.led.cn#cmnet#V11090080#)

- A 代表：DTU 编号。如 bx-00000001
- B 代表：和后台软件的连接状态：0-没连接；1-已连接
- C 代表：后台软件的 IP 地址
- D 代表：后台软件的端口
- E 代表：后台软件的域名地址
- F 代表：APN
- G 代表：软件版本号
- H 代表：4G MCU 波特率

3) 返回错误码说明

- Num Error：不是指定的手机号码配置参数。
- Char Error：间隔符错误
- Pass Error：密码错误
- Ip Error：配置 IP 地址错误
- Port Error：端口号错误
- Domain Error：配置域名错误
- ID Error：配置 ID 错误
- SetNum Error：配置指定手机号码错误
- SetBaud Error：配置 4G MCU 波特率错误

4) 其他说明

- 配置参数短信配置完成后 DTU 会自动重启。
- IP 地址和域名同时配置则以 IP 地址为准。如果单独配置域名，则 IP 地址会清空，以域名为准。

通讯发送节目

等待屏幕前红色图标 “ ” 变成蓝色 “ ”。

然后就完成了对4G DTU模式的设置，用户就可以在4G DTU模式下对显示屏进行加载屏参和发送节目。

WEB 服务器模式

控制卡设置

设置通讯模式

在软件主界面，点击菜单栏的“设置” —> “设置屏参” —> 输入密码“888”后进入“设置屏参”界面。在“控制组件”下选择对应的控制器系列以及控制器型号，“通讯模式”选择“WEB服务器”。将一个U盘插入电脑，点击“屏参设置”页面下方的“U盘配置GPRS/DTU”，进入U盘配置DTU的设置界面。



U 盘配置 GPRS/DTU

配置参数保存到USB设备

当前USB设备
I:\(KINGSTON)[FAT32]

服务器IP/域名
服务器IP 139.196.231.196

服务器端口 3801 心跳间隔(秒) 20

APN UNINET DTU BX-4G000001

用户名 17601 安装地址 上海

U盘保存

进入配置参数的设置界面，需要操作以下几个步骤：



1. 在 APN 的下拉列表中选择手机网络运营商，“CMNET” 是上海移动，“UNINET” 是上海联通。
2. 在 “DTU” 后可以根据需要对 4G DTU 进行编号，如使用了多个 4G DTU，可以通过编号区分。
3. 在用户名后输入用户在云平台中注册的账户名，安装地址写屏幕所在地区的名称。
4. 在 “当前 USB 设备” 下拉列表中选择 U 盘，点击 “U 盘保存” 将参数保存到 U 盘，参数保存完成后，将 U 盘从电脑中退出拔下后，将 U 盘插入控制卡的 USB 接口。直到显示屏提示 “设置成功” 则设置完成。设置完成，可以使用云平台直接编辑节目发送。

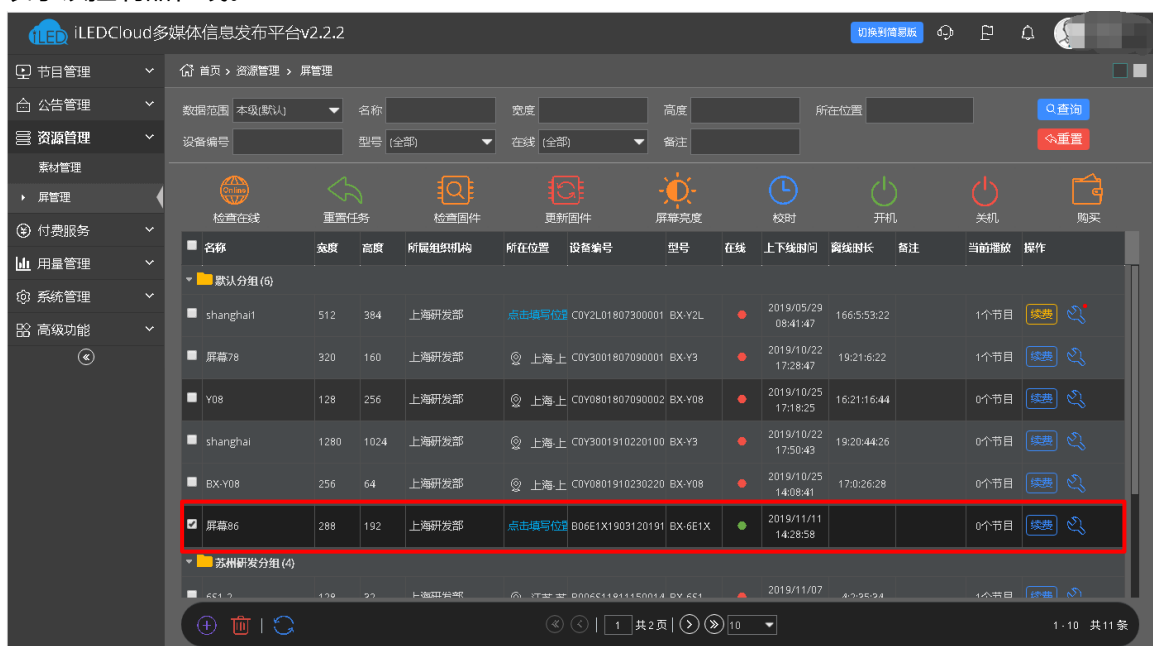
登陆云平台

1) 登录

打开网页在地址栏中输入：www.iledcloud.cn/indexC.html，进入到 iLEDCloud 信息管理平台登录界面

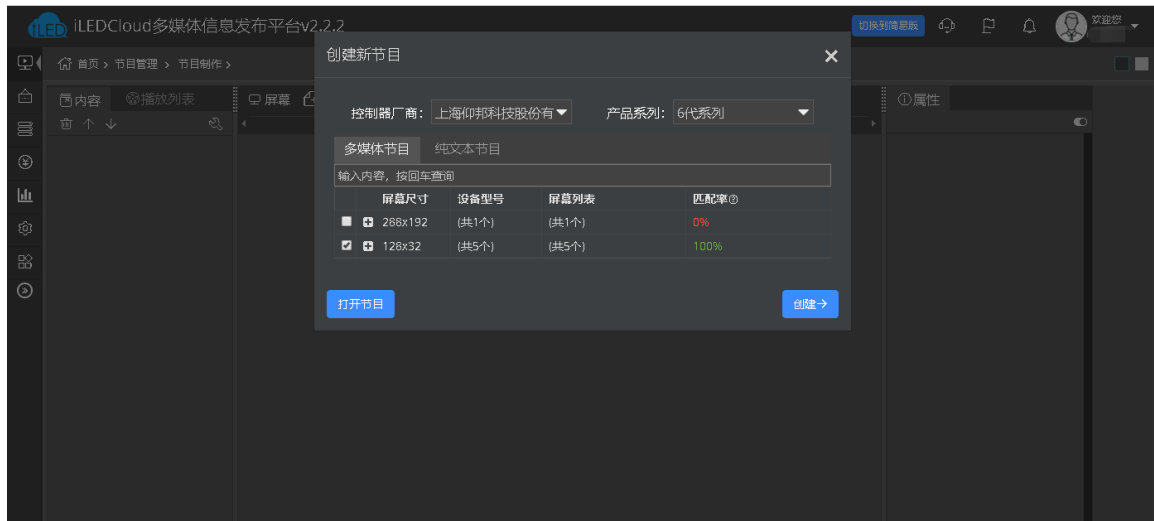


在控制器在线的情况下,打开并登陆 LED 显示屏信息管理平台 www.iledcloud.cn/indexC.html, 如果设备已经成功联网, 用户可直接在“资源管理”下的“素材管理”列表下的“屏管理”中看到用户已经绑定的所有控制卡, 并且还能够看到每块控制卡的设备 ID、设备名称、屏幕的宽度、高度以及上线状态等参数, 如果需要对屏幕名称或者屏幕参数进行修改可以点击 。“在线”列下的绿色图标  表示该控制器在线。



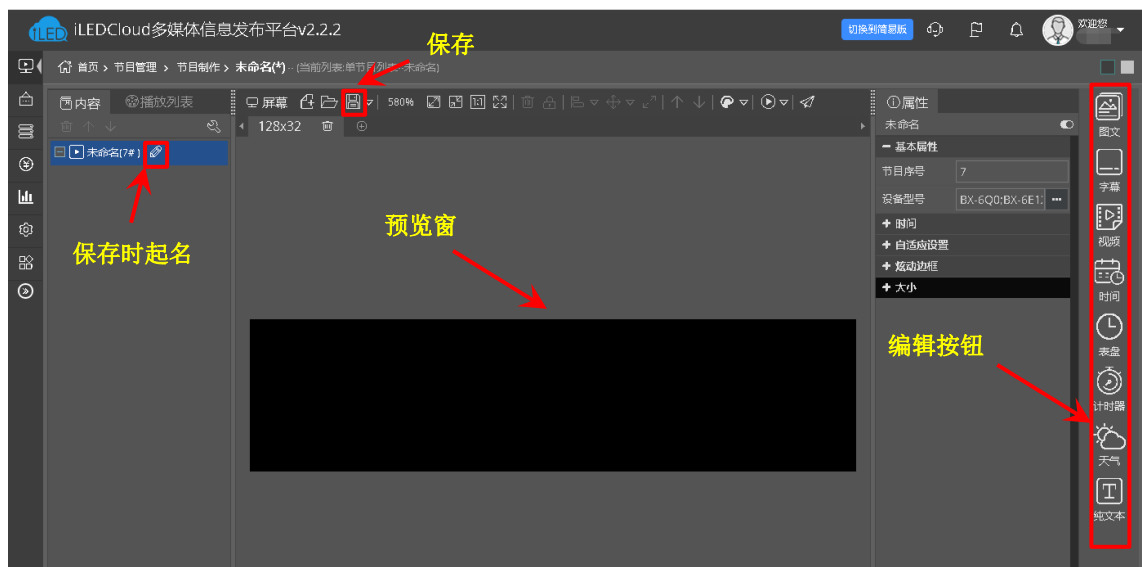
2) 新建节目

切换到“节目管理”，点击“节目制作”，在“创建新节目”对话框中对应的控制卡厂商、产品系列，然后勾选具体的设备，最后点击“完成”。




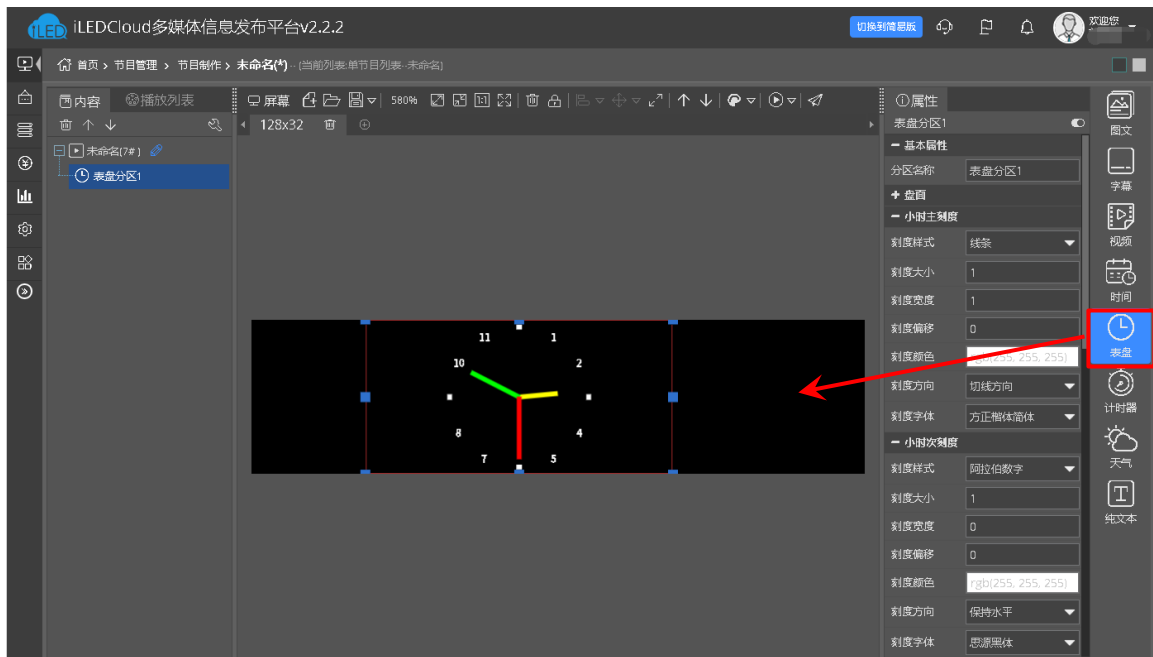
3) 添加节目

新建节目后，页面直接进入编辑节目页面，可添加多个区域、图片、视频、文本等，编辑好节目后点击左上角的“保存”按钮。



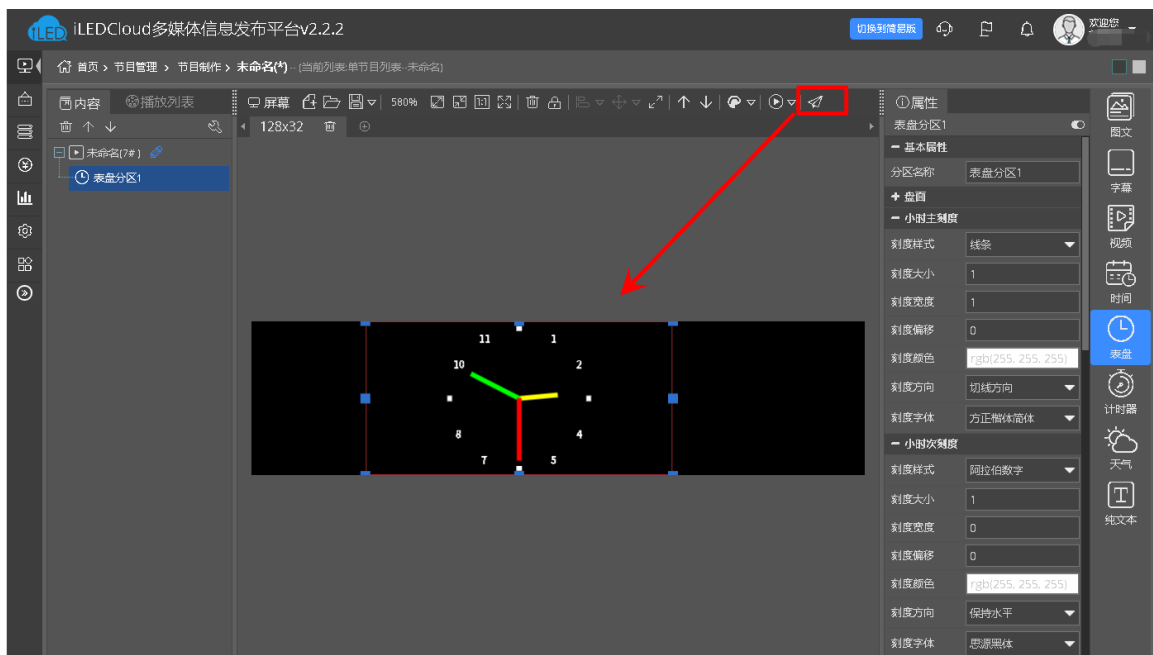
4) 编辑节目

点击界面右侧的编辑按钮，例如添加一个表盘，点击  后，在预览窗点击添加即可，添加后点击保存按钮，将节目保存。



5) 发布节目

节目添加完成后，点击节目发布按钮



在弹出的对话框中点击“确定”后，在“节目名称”中输入一个名称。弹出选择发送需要发送的控制器选择界面，选中需要发送的控制器后点击确定即可发送成功。

地址：上海市徐汇区钦州北路 1199 号 88 幢 7 楼
网址：www.onbonbx.com

地 址：江苏省昆山市开发区富春江路 1299 号



仰邦微信公众号